



## エネルギーコスト・モニタリング (ECM)

慶應義塾大学産業研究所 野村研究室

ECM\_JPN\_202405<sup>1</sup>

2024年6月1日

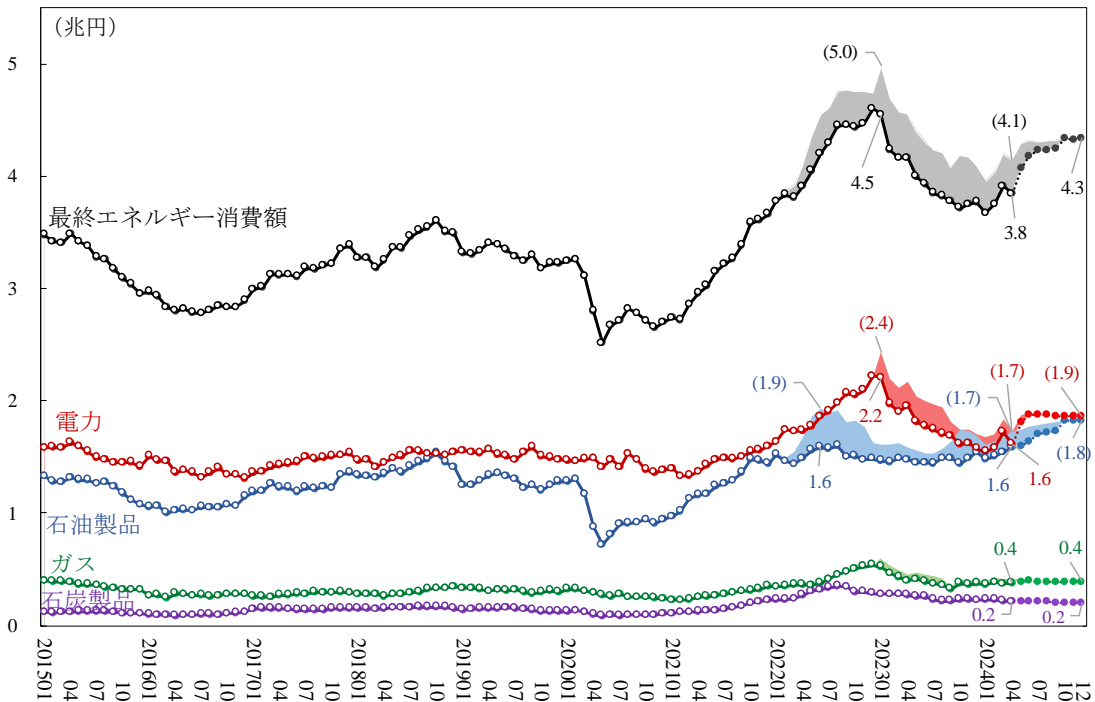
野村浩二・稲場翔・吉田満咲

## 1 エネルギーコストの月次動向

・月次エネルギーコスト（補助前消費額ベース）としてピークとなる2023年1月には、ECM推計値の5.0兆円から、「燃料油価格激変緩和対策事業」（2022年1月-2024年9月消費分に対する補助金）<sup>2</sup>により、補助後消費額ベースでは4.5兆円にまで抑制。

・化石燃料価格の低下とともに「電気・ガス価格激変緩和対策事業」（2023年1月-2024年5月消費分に対する補助金）により、2024年4月の最終エネルギー消費額は3.8兆円と、2022年4月水準まで抑制（ただし補助前消費額ベースでは4.1兆円と、2022年6月水準と同等）<sup>3</sup>。

・最終エネルギー消費額に対する補助金総額では2022年に2.7兆円、2023年には4.8兆円（うち電力2.3兆円、石油製品1.8兆円、ガス0.7兆円）。



エネルギーコスト・モニタリング (ECM) ECM\_JPN\_202405©2024 慶應義塾大学産業研究所 野村研究室

単位：兆円。注：観測期間は2015年1月-2024年4月（季節調整済み）。図のシャドー部分は「燃料油価格激変緩和対策事業」・「電気・ガス価格激変緩和対策事業」による補助金額（推計値）。括弧内はそれを含めたエネルギーコスト。2024年5月-12月値は予測値。

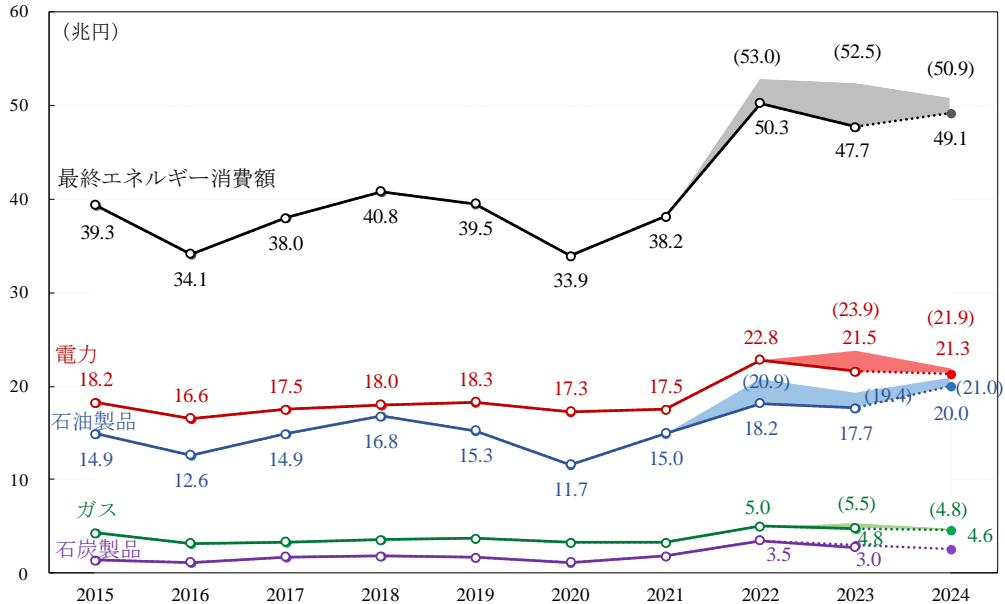
<sup>1</sup> ECM\_JPN\_202405 では、電力の中長期的な供給力の確保を目的として電力消費者が負担する「容量拠出金」について、一部の新電力が転嫁する分を2024年5月分から電力価格に上乗せするように調整を行っている。

<sup>2</sup> 現時点において、政府は補助を一定期間延長するとしているが、終了時期は未定である。ECM\_JPN\_202405 では4月-6月では2023年平均の補助率、7月-9月ではその半分、10月以降ではゼロを仮定している。

<sup>3</sup> 各種予測値について、2024年5月以降の実質GDPおよび名目GDPは、OECDのEconomic Outlook（2024年4月23日公表）に基づく。2024年5月のガソリン、軽油、灯油価格は、資源エネルギー庁「石油製品価格調査」（2024年5月29日公表）の小売価格に基づく。それ以外のエネルギー種および5月以降は、米国EIA（エネルギー情報局）のShort-term Energy Outlook（2024年5月7日公表）における原油、天然ガス、石炭価格予測に基づく。エネルギー消費量では、実質GDPの成長率と主体別の（グロス）エネルギー生産性改善の実績値を考慮した推計値による。

## 2 エネルギーコストの年次動向

- ・2023年暦年の最終エネルギー消費額（補助後）は47.7兆円、前年差で2.6兆円（前年比5.1%）の減少。
- ・2023年暦年の電力消費額は21.5兆円、前年差で1.2兆円（前年比5.4%）の減少。

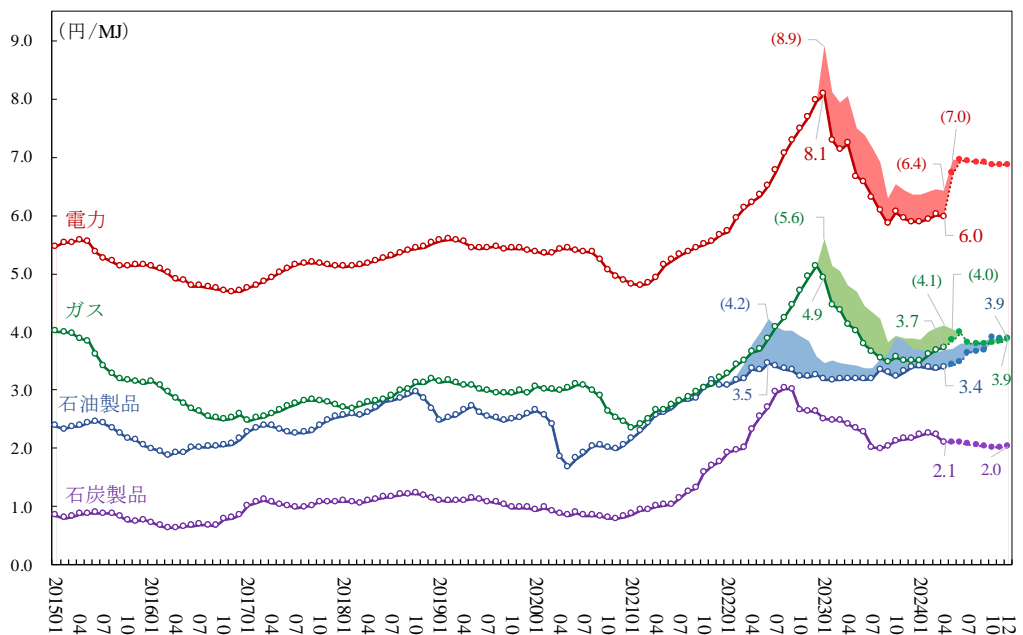


エネルギーコスト・モニタリング (ECM) ECM\_JPN\_202405©2024 慶應義塾大学産業研究所 野村研究室

単位：兆円。注：観測期間は2015年–2023年。図のシャドー部分は「燃料油価格激変緩和対策事業」・「電気・ガス価格激変緩和対策事業」による補助金額（推計値）。括弧内はそれを含まれたエネルギーコスト。2024年値は2024年4月実績値（ECM推計）までを反映した年次予測値。

## 3 エネルギー種別単価

- ・電力・ガスの単価は、燃料価格の低下と補助金により2023年2月には大きく低下、2024年4月にはそれぞれピークとなる2023年1月、2022年12月より26.1%、27.4%低下。

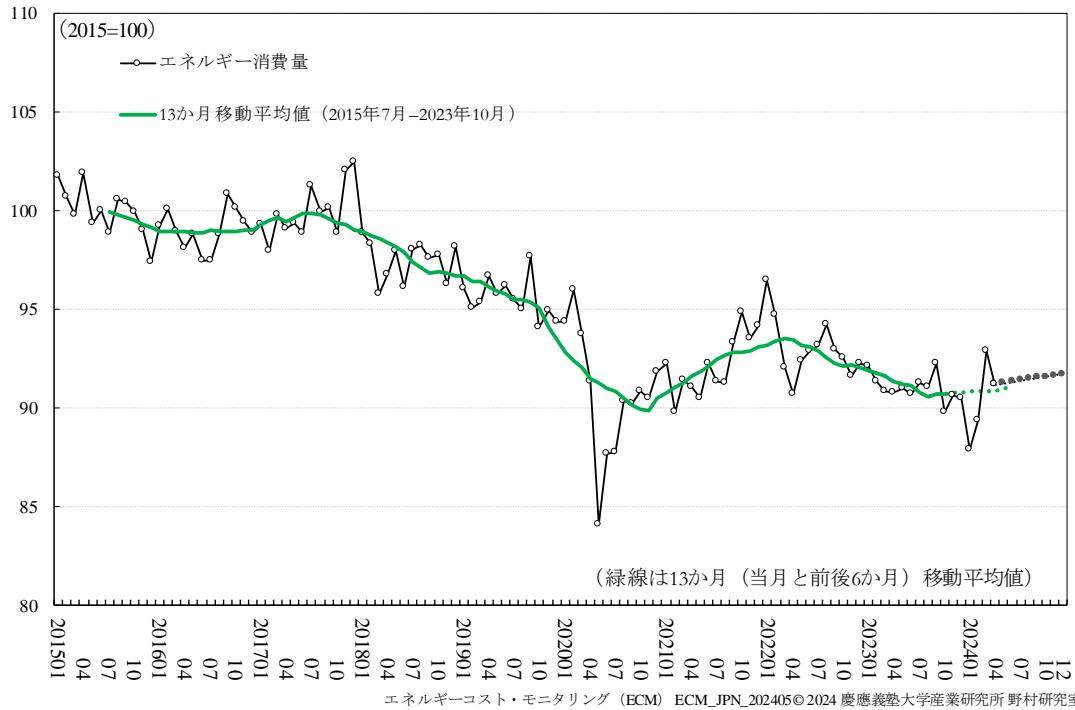


エネルギーコスト・モニタリング (ECM) ECM\_JPN\_202405©2024 慶應義塾大学産業研究所 野村研究室

単位：円/MJ。注：観測期間は2015年1月–2024年4月。図のシャドー部分は「燃料油価格激変緩和対策事業」・「電気・ガス価格激変緩和対策事業」による補助前の単価（推計値）。2024年5月–12月値は予測値。

#### 4 エネルギー消費量

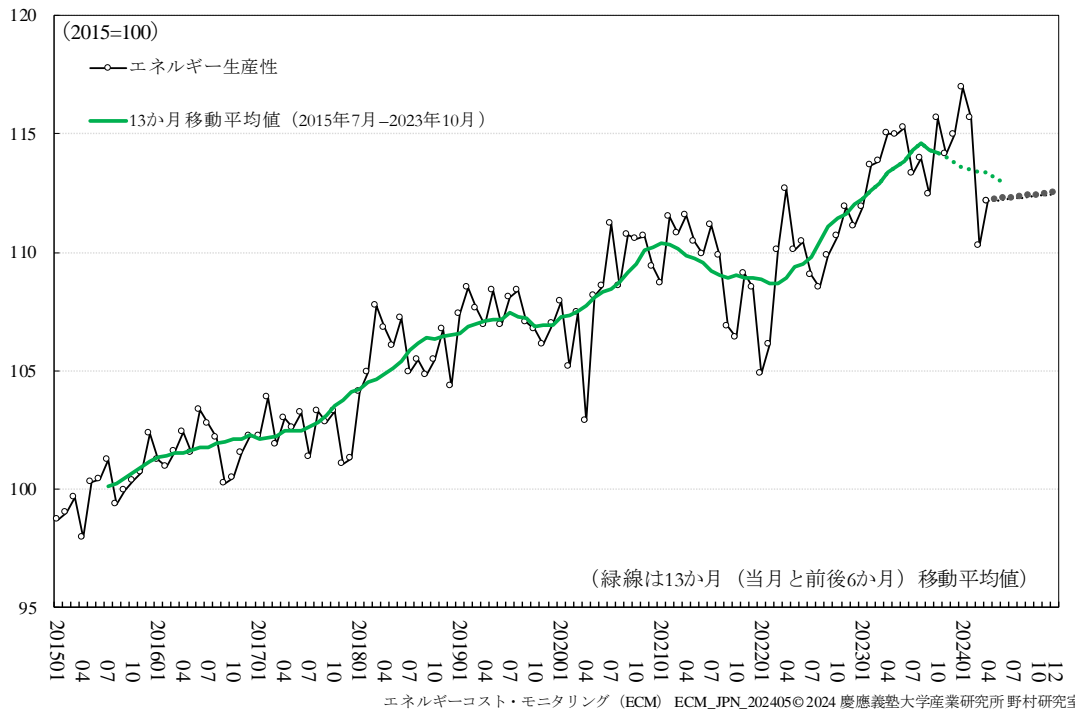
- ・2024年4月のエネルギー消費量（品質調整済みエネルギー投入量）は前年同月比0.5%の増加。
- ・エネルギー消費量はコロナショックからの回復基調を終え、2024年4月では2015暦年平均より8.8%小さい。



単位：2015暦年平均=100。注：観測期間は2015年1月-2024年4月（季節調整済み）。2024年5月-12月値は予測値。

#### 5 (グロス) エネルギー生産性

- ・エネルギー生産性の13か月移動平均値（緑線）の期間平均成長率（2015年7月-2023年10月）は年率1.6%上昇。
- ・エネルギー生産性の短期変動の意味は限定的だが、グロス・ベース（海外生産移転を含む）では改善。

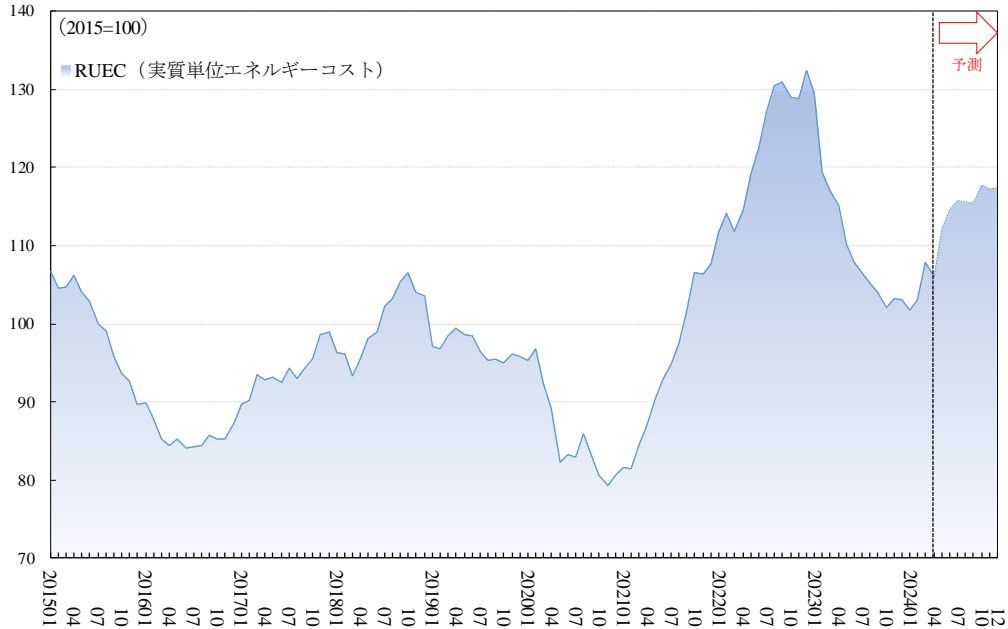


単位：2015暦年平均=100。注：観測期間は2015年1月-2024年4月（季節調整済み）。2024年5月-12月値は予測値。

## 6 RUEC とその構成要素

### 6.1 月次 RUEC (実質単位エネルギーコスト)

- ・2024年4月のRUECは、エネ消費量1.8%の減少と、名目エネ価格0.2%の上昇を受け、前月比1.6%減少。
- ・2024年4月のRUECは2015暦年平均値に対して6.1%、近年の転換期(ボトム)となる2020年11月より33.9%高い。

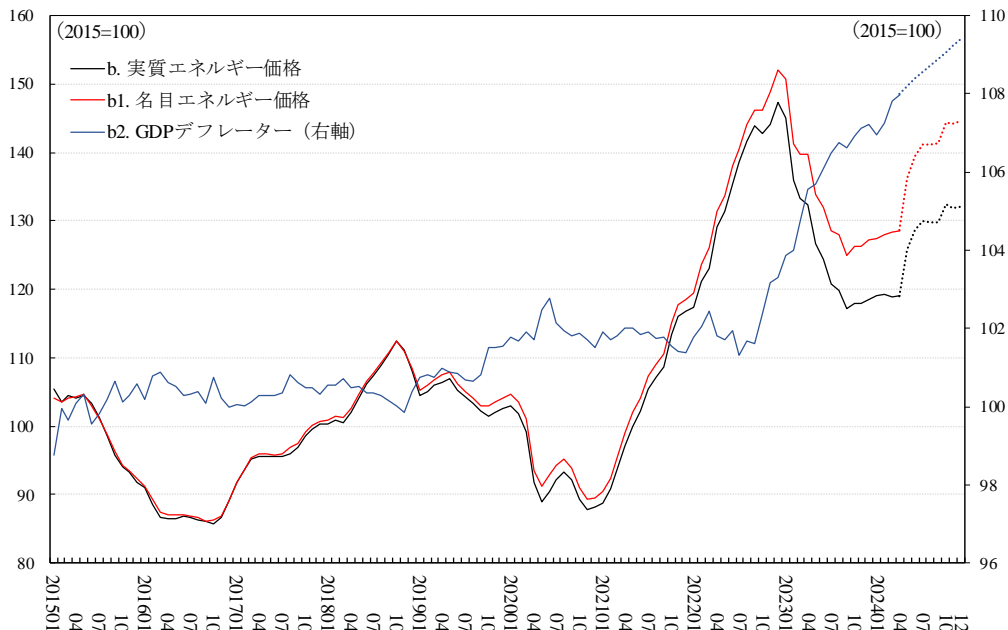


エネルギーコスト・モニタリング (ECM) ECM\_JPN\_202405 © 2024 慶應義塾大学産業研究所 野村研究室

単位：2015 暦年平均=100。注：観測期間は2015年1月-2024年4月。「燃料油価格激変緩和対策事業」・「電気・ガス価格激変緩和対策事業」による補助後(推計値)。2024年5月-12月値は予測値。

### 6.2 実質エネルギー価格

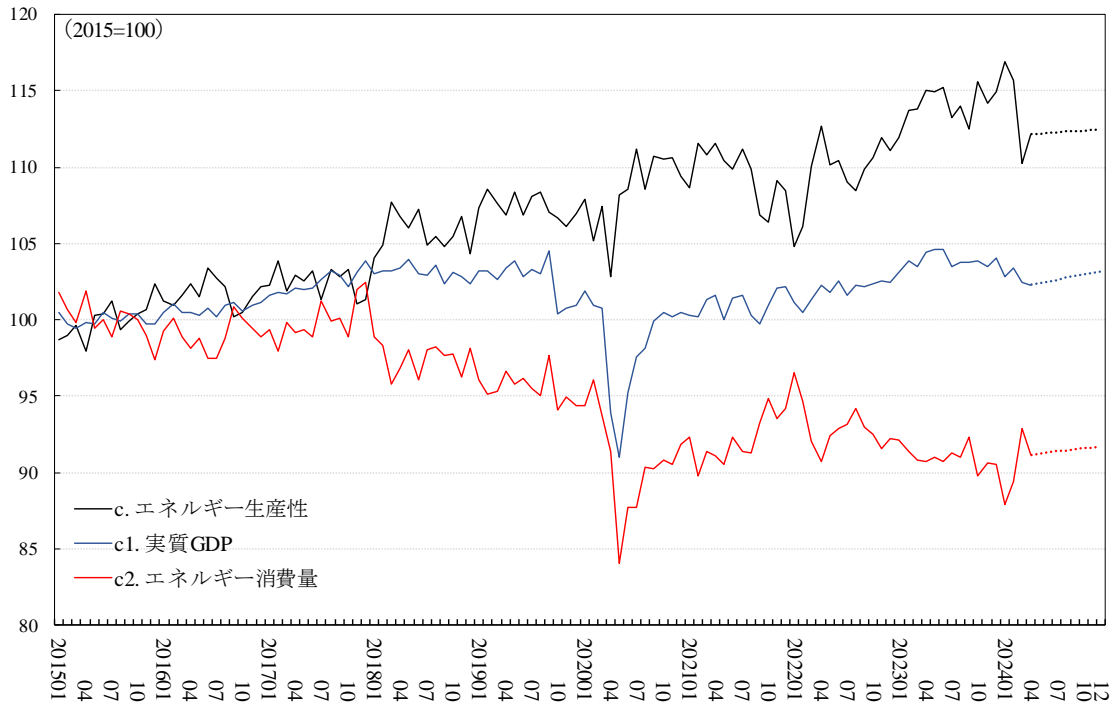
- ・2024年4月の名目エネルギー価格は2015年暦年平均比28.6%上昇、近年の転換期(ボトム)の2020年11月より44.0%上昇。
- ・日本ではGDPデフレーターは低下及び横ばいの基調であったが、2022年後半より上昇。



エネルギーコスト・モニタリング (ECM) ECM\_JPN\_202405 © 2024 慶應義塾大学産業研究所 野村研究室

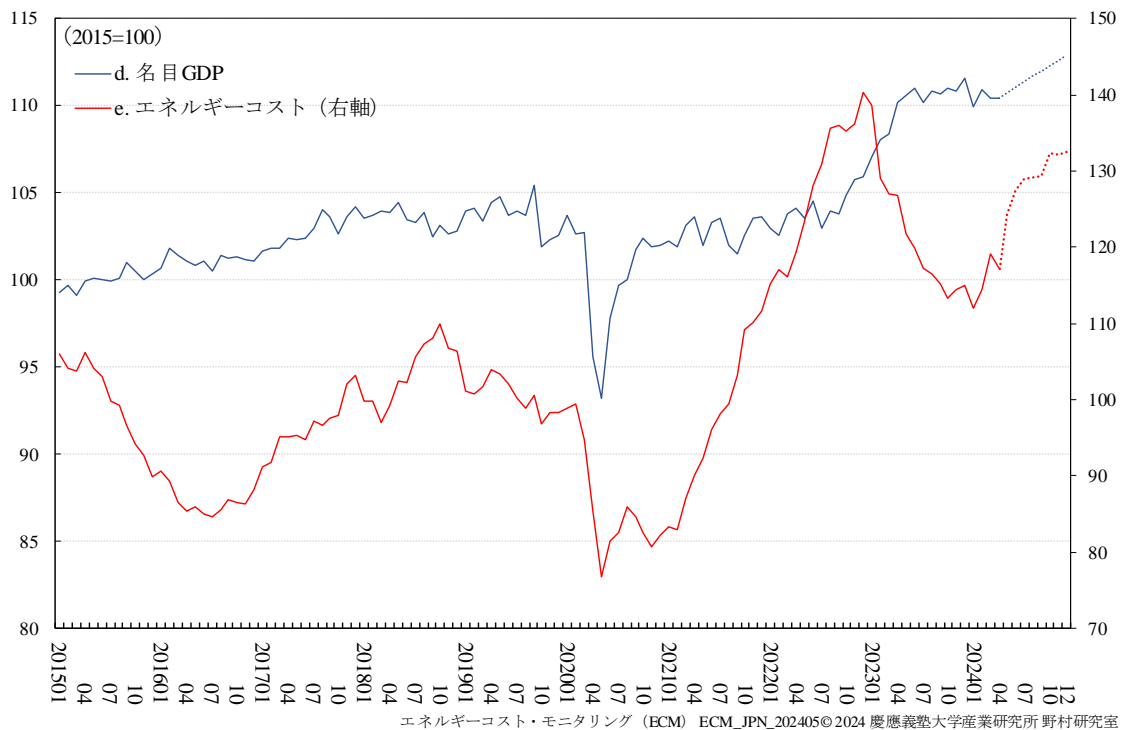
単位：2015 暦年平均=100。注：観測期間は2015年1月-2024年4月。「燃料油価格激変緩和対策事業」・「電気・ガス価格激変緩和対策事業」による補助後(推計値)。2024年5月-12月値は予測値。

### 6.3 実質 GDP およびエネルギー生産性



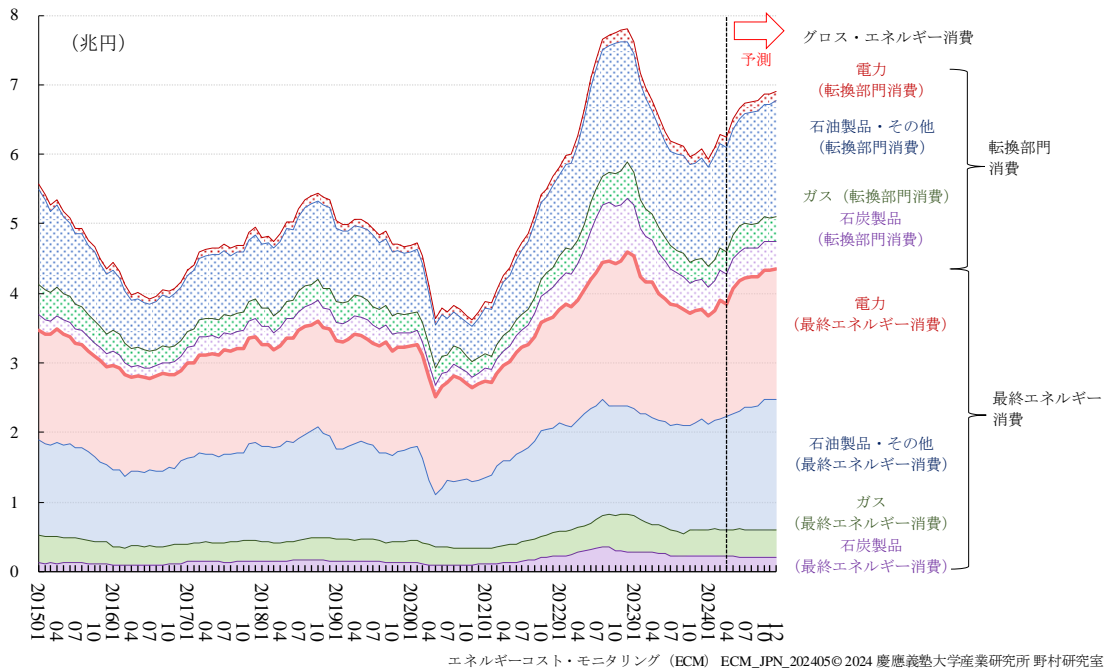
単位：2015 暦年平均=100。注：観測期間は 2015 年 1 月–2024 年 4 月（季節調整済み）。2024 年 5 月–12 月値は予測値。

### 6.4 名目 GDP およびエネルギーコスト



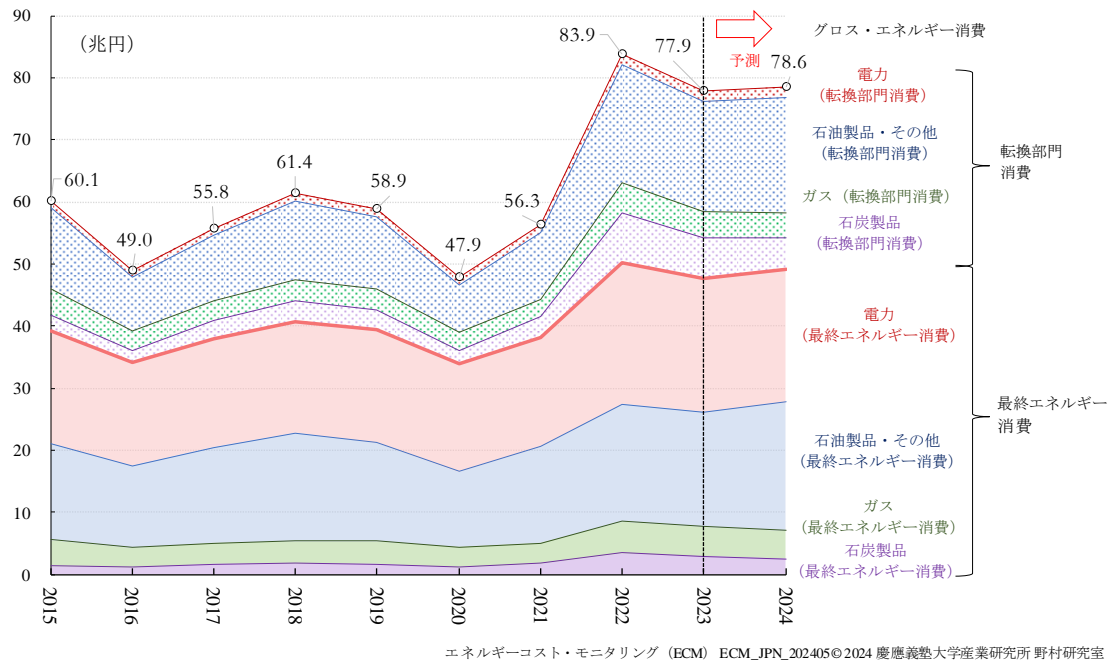
単位：2015 暦年平均=100。注：観測期間は 2015 年 1 月–2024 年 4 月（季節調整済み）。「燃料油価格激変緩和対策事業」・「電気・ガス価格激変緩和対策事業」による補助後（推計値）。2024 年 5 月–12 月値は予測値。

6.5 グロス・エネルギー消費コストの月次動向



単位：兆円。注：観測期間は2015年1月-2024年4月（季節調整済み）。2024年5月-12月値は予測値。

6.6 グロス・エネルギー消費コストの年次動向

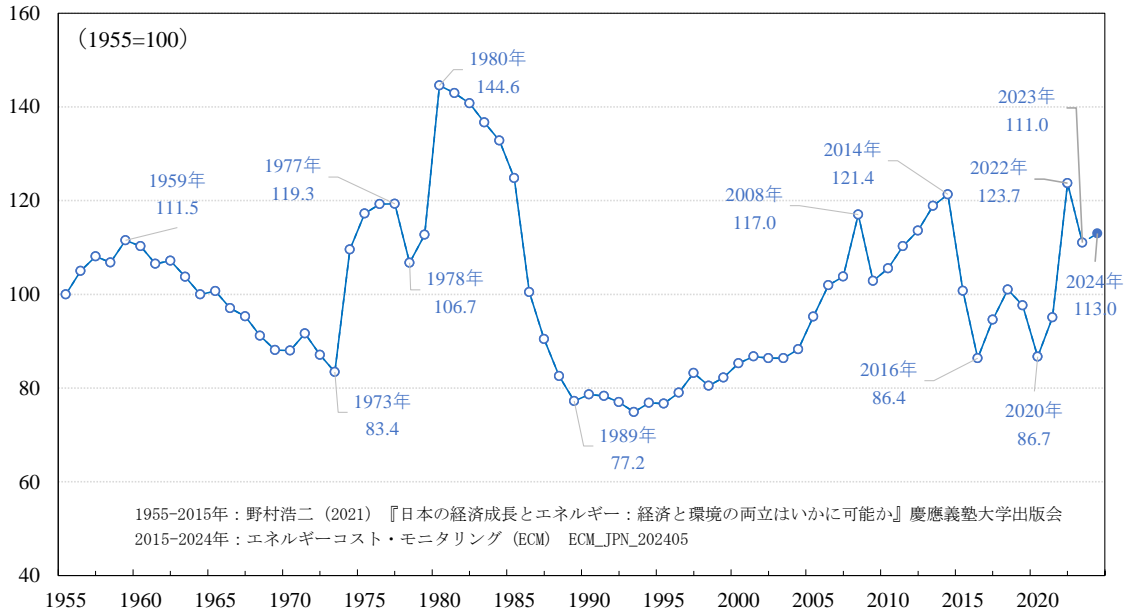


単位：兆円。注：観測期間は2015年-2023年。2024年値は2024年4月実績値（ECM推計）までを反映した年次予測値。

## 7 長期年次 RUEC 関連指標

### 7.1 年次 RUEC : 1955 年 (昭和 30 年) からの長期系列

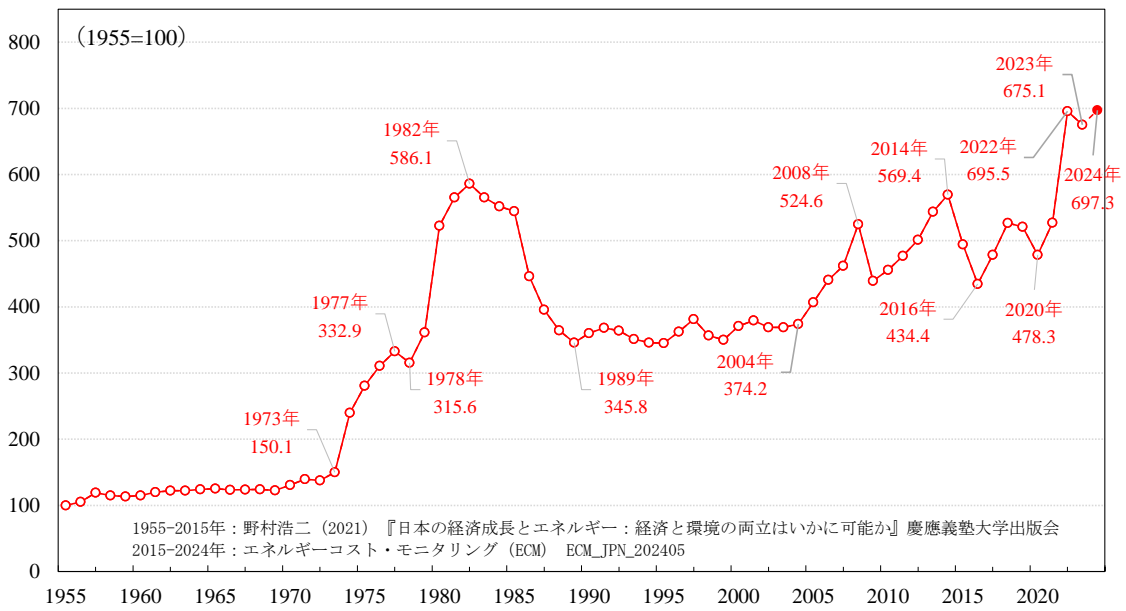
・2022 年の RUEC 水準は、近年のピークである 2014 年を上回り、二度のオイルショック後の 1980 年代初めの水準へと接近。2023 年は 1 割ほど抑制。



エネルギーコスト・モニタリング (ECM) ECM\_JPN\_202405© 2024 慶應義塾大学産業研究所 野村研究室

単位：1955 暦年平均=100。注：観測期間は 1955 年-2023 年。「燃料油価格激変緩和対策事業」・「電気・ガス価格激変緩和対策事業」による補助後（推計値）。2024 年値は 2024 年 4 月実績値（ECM 推計）までを反映した年次予測値。

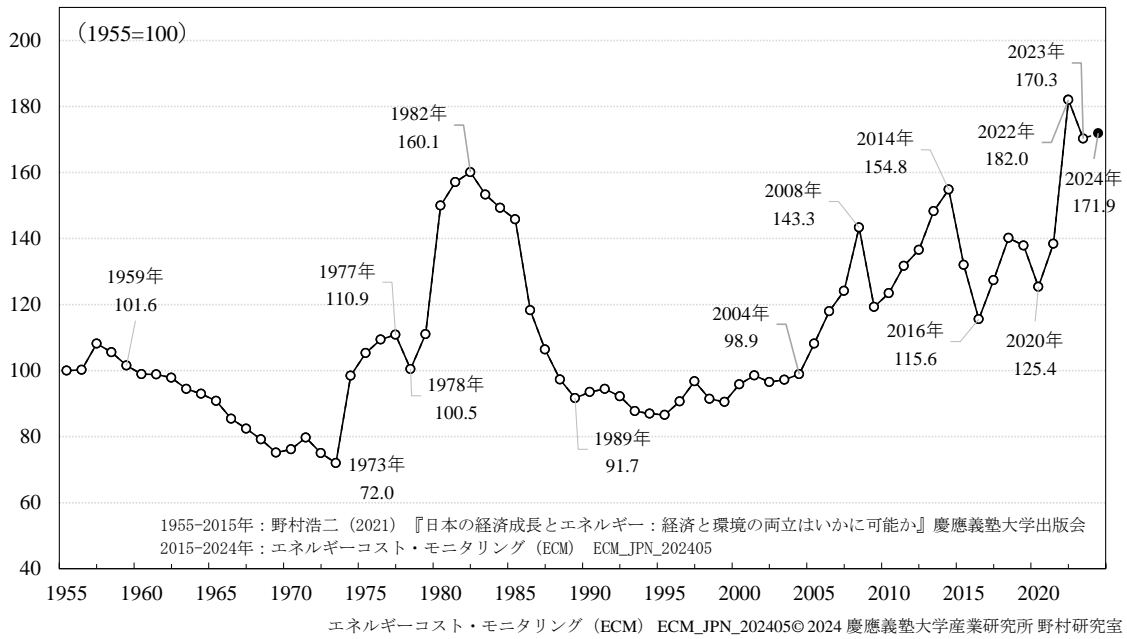
### 7.2 年次名目エネルギー価格：1955 年 (昭和 30 年) からの長期系列



エネルギーコスト・モニタリング (ECM) ECM\_JPN\_202405© 2024 慶應義塾大学産業研究所 野村研究室

単位：1955 暦年平均=100。注：観測期間は 1955 年-2023 年。「燃料油価格激変緩和対策事業」・「電気・ガス価格激変緩和対策事業」による補助後（推計値）。2024 年値は 2024 年 4 月実績値（ECM 推計）までを反映した年次予測値。

7.3 年次実質エネルギー価格：1955年（昭和30年）からの長期系列



単位：1955 暦年平均=100。注：観測期間は 1955 年-2023 年。「燃料油価格激変緩和対策事業」・「電気・ガス価格激変緩和対策事業」による補助後（推計値）。2024 年値は 2024 年 4 月実績値（ECM 推計）までを反映した年次予測値。



## 8 RUEC 関連指標の集約表

## 8.1 成長率

- ・2024年4月のRUECは、エネ消費量1.8%の減少と、名目エネ価格0.2%の上昇を受け、前月比1.6%減少。
- ・2024年4月のRUECは2015暦年平均値に対して6.1%、近年の転換期（ボトム）となる2020年11月より33.9%高い。
- ・2024年第1四半期のRUECは、前期比1.4%の上昇、観測期間で最低水準である2020年第4四半期より30.0%高い。

	四半期成長率(対前期)			月次成長率(対前月)		
	2023年Q3	2023年Q4	2024年Q1	2024年2月	2024年3月	2024年4月
a. RUEC (=b-c=e-d)	-5.2%	-2.3%	1.4%	1.3%	4.6%	-1.6%
b. 実質エネルギー価格 (=b1-b2)	-5.9%	-1.2%	1.4%	0.2%	-0.3%	0.1%
b1. 名目エネルギー価格	-5.2%	-0.8%	1.7%	0.4%	0.2%	0.2%
b2. GDPデフレーター	0.8%	0.4%	0.2%	0.3%	0.5%	0.2%
c. エネルギー生産性 (=c1-c2)	-0.8%	1.2%	0.0%	-1.1%	-4.7%	1.7%
c1. 実質GDP	-0.8%	0.1%	-0.9%	0.6%	-1.0%	-0.1%
c2. エネルギー消費量	-0.1%	-1.1%	-0.9%	1.7%	3.9%	-1.8%
d. 名目GDP (=b2+c1)	0.0%	0.5%	-0.6%	0.9%	-0.5%	0.0%
e. エネルギーコスト (=b1+c2)	-5.3%	-1.8%	0.8%	2.1%	4.1%	-1.6%

単位：%。第1-3系列は前四半期比、第4-6系列は前月比成長率。注：推計値の最新月（第6系列）およびその前月（第5系列）は速報値、それ以前（第4系列）は確報値。

## 8.2 指数

	四半期			月次		
	2023年Q3	2023年Q4	2024年Q1	2024年2月	2024年3月	2024年4月
a. RUEC (=b/c=e/d)	105.2	102.8	104.3	103.1	107.9	106.1
b. 実質エネルギー価格 (=b1/b2)	122.9	121.5	123.2	119.3	119.0	119.1
b1. 名目エネルギー価格	131.1	130.1	132.3	128.0	128.3	128.6
b2. GDPデフレーター	106.6	107.1	107.3	107.3	107.8	108.0
c. エネルギー生産性 (=c1/c2)	116.8	118.1	118.1	115.7	110.3	112.2
c1. 実質GDP	103.7	103.8	102.9	103.4	102.4	102.3
c2. エネルギー消費量	88.8	87.9	87.1	89.4	92.9	91.2
d. 名目GDP (=b2*c1)	110.6	111.2	110.4	110.9	110.4	110.5
e. エネルギーコスト (=b1*c2)	116.4	114.3	115.2	114.4	119.1	117.2

単位：2015暦年平均=100。注：推計値の最新月およびその前月は速報値、それ以前は確報値。

9 時系列データ

9.1 最終エネルギー消費額 (エネルギー種別)

	a. 最終エネルギー消費額										
	b. 石油製品		c. 石炭製品		c. 電力 (自家発電を含む)	d. ガス	e. その他のエネルギー				
2015	39,334	(100.0)	14,909	(37.9)	1,386	(3.5)	18,242	(46.4)	4,260	(10.8)	538
2016	34,112	(100.0)	12,615	(37.0)	1,157	(3.4)	16,589	(48.6)	3,212	(9.4)	539
2017	37,965	(100.0)	14,870	(39.2)	1,718	(4.5)	17,482	(46.0)	3,325	(8.8)	570
2018	40,800	(100.0)	16,815	(41.2)	1,844	(4.5)	18,008	(44.1)	3,543	(8.7)	590
2019	39,536	(100.0)	15,283	(38.7)	1,680	(4.2)	18,281	(46.2)	3,706	(9.4)	586
2020	33,944	(100.0)	11,652	(34.3)	1,179	(3.5)	17,313	(51.0)	3,267	(9.6)	532
2021	38,153	(100.0)	14,976	(39.3)	1,820	(4.8)	17,496	(45.9)	3,292	(8.6)	570
2022	50,265	(100.0)	18,175	(36.2)	3,493	(6.9)	22,783	(45.3)	5,044	(10.0)	771
2023	47,697	(100.0)	17,665	(37.0)	2,958	(6.2)	21,544	(45.2)	4,767	(10.0)	763
2024p	49,129	(100.0)	19,954	(40.6)	2,542	(5.2)	21,323	(43.4)	4,600	(9.4)	709
2020 Q1	9,607	(100.0)	3,746	(39.0)	365	(3.8)	4,405	(45.8)	946	(9.8)	145
Q2	7,983	(100.0)	2,396	(30.0)	268	(3.4)	4,371	(54.8)	816	(10.2)	130
Q3	8,302	(100.0)	2,721	(32.8)	263	(3.2)	4,409	(53.1)	778	(9.4)	131
Q4	8,052	(100.0)	2,789	(34.6)	283	(3.5)	4,128	(51.3)	727	(9.0)	125
2021 Q1	8,310	(100.0)	3,108	(37.4)	339	(4.1)	4,055	(48.8)	679	(8.2)	129
Q2	9,132	(100.0)	3,570	(39.1)	387	(4.2)	4,270	(46.8)	769	(8.4)	135
Q3	9,860	(100.0)	3,909	(39.6)	469	(4.8)	4,467	(45.3)	871	(8.8)	144
Q4	10,851	(100.0)	4,388	(40.4)	625	(5.8)	4,704	(43.4)	974	(9.0)	160
2022 Q1	11,419	(100.0)	4,410	(38.6)	694	(6.1)	5,101	(44.7)	1,052	(9.2)	163
Q2	12,155	(100.0)	4,627	(38.1)	887	(7.3)	5,367	(44.2)	1,095	(9.0)	180
Q3	13,196	(100.0)	4,677	(35.4)	1,031	(7.8)	5,953	(45.1)	1,331	(10.1)	204
Q4	13,495	(100.0)	4,462	(33.1)	881	(6.5)	6,362	(47.1)	1,566	(11.6)	224
2023 Q1	12,939	(100.0)	4,409	(34.1)	830	(6.4)	6,073	(46.9)	1,417	(11.0)	210
Q2	12,079	(100.0)	4,368	(36.2)	784	(6.5)	5,537	(45.8)	1,191	(9.9)	198
Q3	11,444	(100.0)	4,417	(38.6)	666	(5.8)	5,132	(44.8)	1,046	(9.1)	183
Q4	11,236	(100.0)	4,471	(39.8)	679	(6.0)	4,801	(42.7)	1,113	(9.9)	172
2024 Q1	11,326	(100.0)	4,522	(39.9)	672	(5.9)	4,841	(42.7)	1,116	(9.9)	174
2021 01	2,734	(100.0)	966	(35.3)	106	(3.9)	1,395	(51.0)	224	(8.2)	43
02	2,719	(100.0)	1,013	(37.3)	115	(4.2)	1,325	(48.7)	222	(8.2)	43
03	2,857	(100.0)	1,128	(39.5)	117	(4.1)	1,336	(46.7)	232	(8.1)	44
04	2,954	(100.0)	1,162	(39.3)	126	(4.3)	1,369	(46.4)	252	(8.5)	46
05	3,026	(100.0)	1,168	(38.6)	131	(4.3)	1,427	(47.1)	257	(8.5)	44
06	3,151	(100.0)	1,241	(39.4)	130	(4.1)	1,474	(46.8)	260	(8.2)	46
07	3,217	(100.0)	1,263	(39.3)	146	(4.5)	1,484	(46.1)	276	(8.6)	47
08	3,260	(100.0)	1,285	(39.4)	156	(4.8)	1,479	(45.4)	292	(9.0)	48
09	3,383	(100.0)	1,361	(40.2)	167	(4.9)	1,503	(44.4)	303	(8.9)	49
10	3,581	(100.0)	1,477	(41.2)	196	(5.5)	1,550	(43.3)	308	(8.6)	51
11	3,611	(100.0)	1,469	(40.7)	208	(5.8)	1,561	(43.2)	320	(8.9)	53
12	3,659	(100.0)	1,442	(39.4)	221	(6.0)	1,594	(43.6)	346	(9.5)	56
2022 01	3,776	(100.0)	1,518	(40.2)	229	(6.1)	1,635	(43.3)	342	(9.0)	53
02	3,837	(100.0)	1,462	(38.1)	230	(6.0)	1,742	(45.4)	349	(9.1)	55
03	3,805	(100.0)	1,430	(37.6)	234	(6.2)	1,724	(45.3)	361	(9.5)	55
04	3,909	(100.0)	1,487	(38.0)	271	(6.9)	1,731	(44.3)	364	(9.3)	56
05	4,047	(100.0)	1,557	(38.5)	303	(7.5)	1,774	(43.8)	354	(8.7)	59
06	4,199	(100.0)	1,583	(37.7)	313	(7.5)	1,861	(44.3)	377	(9.0)	65
07	4,292	(100.0)	1,571	(36.6)	337	(7.9)	1,905	(44.4)	412	(9.6)	67
08	4,448	(100.0)	1,603	(36.0)	350	(7.9)	1,980	(44.5)	446	(10.0)	69
09	4,456	(100.0)	1,503	(33.7)	344	(7.7)	2,069	(46.4)	472	(10.6)	68
10	4,430	(100.0)	1,504	(33.9)	298	(6.7)	2,052	(46.3)	504	(11.4)	73
11	4,466	(100.0)	1,476	(33.1)	298	(6.7)	2,093	(46.9)	524	(11.7)	74
12	4,599	(100.0)	1,482	(32.2)	285	(6.2)	2,217	(48.2)	538	(11.7)	77
2023 01	4,546	(100.0)	1,470	(32.3)	277	(6.1)	2,207	(48.6)	521	(11.5)	72
02	4,232	(100.0)	1,451	(34.3)	276	(6.5)	1,970	(46.6)	465	(11.0)	71
03	4,160	(100.0)	1,488	(35.8)	277	(6.7)	1,896	(45.6)	432	(10.4)	67
04	4,158	(100.0)	1,474	(35.4)	271	(6.5)	1,950	(46.9)	394	(9.5)	68
05	3,994	(100.0)	1,446	(36.2)	259	(6.5)	1,814	(45.4)	409	(10.2)	66
06	3,927	(100.0)	1,448	(36.9)	254	(6.5)	1,773	(45.1)	389	(9.9)	64
07	3,847	(100.0)	1,442	(37.5)	229	(6.0)	1,743	(45.3)	371	(9.7)	61
08	3,820	(100.0)	1,486	(38.9)	218	(5.7)	1,703	(44.6)	354	(9.3)	59
09	3,777	(100.0)	1,489	(39.4)	219	(5.8)	1,685	(44.6)	320	(8.5)	63
10	3,713	(100.0)	1,439	(38.8)	229	(6.2)	1,615	(43.5)	373	(10.0)	57
11	3,751	(100.0)	1,488	(39.7)	226	(6.0)	1,617	(43.1)	363	(9.7)	57
12	3,771	(100.0)	1,543	(40.9)	223	(5.9)	1,570	(41.6)	377	(10.0)	58
2024 01	3,671	(100.0)	1,480	(40.3)	226	(6.2)	1,546	(42.1)	363	(9.9)	56
02	3,750	(100.0)	1,505	(40.1)	227	(6.1)	1,577	(42.0)	384	(10.2)	58
03	3,905	(100.0)	1,538	(39.4)	219	(5.6)	1,718	(44.0)	370	(9.5)	60
04	3,843	(100.0)	1,585	(41.3)	213	(5.5)	1,610	(41.9)	376	(9.8)	59

単位：10億円。注：括弧内は最終エネルギー消費額に占めるコストシェア。「燃料油価格激変緩和対策事業」・「電気・ガス価格激変緩和対策事業」による補助後消費額ベース。2024pは2024年4月実績値（ECM推計）までを反映した年次予測値。

9.2 最終エネルギー消費量 (エネルギー種別)

	a. 最終エネルギー消費量					
		b. 石油製品	c. 石炭製品	c. 電力 (自家発電を含む)	d. ガス	e. その他のエネルギー
2015	13,021 (100.0)	6,447 (49.5)	1,668 (12.8)	3,418 (26.3)	1,202 (9.2)	285
2016	12,845 (100.0)	6,306 (49.1)	1,640 (12.8)	3,423 (26.6)	1,186 (9.2)	291
2017	12,978 (100.0)	6,321 (48.7)	1,647 (12.7)	3,473 (26.8)	1,239 (9.5)	299
2018	12,673 (100.0)	6,133 (48.4)	1,614 (12.7)	3,404 (26.9)	1,218 (9.6)	305
2019	12,411 (100.0)	5,975 (48.1)	1,574 (12.7)	3,338 (26.9)	1,224 (9.9)	299
2020	11,611 (100.0)	5,553 (47.8)	1,358 (11.7)	3,289 (28.3)	1,128 (9.7)	284
2021	11,841 (100.0)	5,512 (46.5)	1,498 (12.7)	3,355 (28.3)	1,182 (10.0)	294
2022	11,824 (100.0)	5,536 (46.8)	1,381 (11.7)	3,376 (28.6)	1,232 (10.4)	299
2023	11,558 (100.0)	5,455 (47.2)	1,314 (11.4)	3,272 (28.3)	1,218 (10.5)	300
2024p	11,526 (100.0)	5,555 (48.2)	1,211 (10.5)	3,248 (28.2)	1,221 (10.6)	291
2020 Q1	3,068 (100.0)	1,472 (48.0)	385 (12.5)	822 (26.8)	313 (10.2)	76
Q2	2,790 (100.0)	1,337 (47.9)	309 (11.1)	807 (28.9)	269 (9.6)	68
Q3	2,833 (100.0)	1,364 (48.1)	313 (11.0)	828 (29.2)	260 (9.2)	69
Q4	2,919 (100.0)	1,380 (47.3)	351 (12.0)	831 (28.5)	286 (9.8)	71
2021 Q1	2,919 (100.0)	1,354 (46.4)	370 (12.7)	842 (28.9)	280 (9.6)	73
Q2	2,937 (100.0)	1,360 (46.3)	380 (12.9)	838 (28.5)	287 (9.8)	73
Q3	2,964 (100.0)	1,380 (46.5)	378 (12.8)	831 (28.0)	302 (10.2)	73
Q4	3,020 (100.0)	1,418 (46.9)	370 (12.3)	844 (28.0)	313 (10.4)	75
2022 Q1	3,000 (100.0)	1,403 (46.8)	353 (11.8)	860 (28.7)	309 (10.3)	75
Q2	2,929 (100.0)	1,367 (46.7)	351 (12.0)	844 (28.8)	292 (10.0)	74
Q3	2,965 (100.0)	1,389 (46.8)	343 (11.6)	847 (28.6)	312 (10.5)	73
Q4	2,929 (100.0)	1,376 (47.0)	334 (11.4)	825 (28.2)	318 (10.9)	76
2023 Q1	2,915 (100.0)	1,388 (47.6)	333 (11.4)	810 (27.8)	309 (10.6)	75
Q2	2,892 (100.0)	1,369 (47.3)	335 (11.6)	812 (28.1)	300 (10.4)	76
Q3	2,891 (100.0)	1,347 (46.6)	330 (11.4)	845 (29.2)	293 (10.1)	76
Q4	2,860 (100.0)	1,350 (47.2)	315 (11.0)	806 (28.2)	316 (11.0)	73
2024 Q1	2,836 (100.0)	1,337 (47.2)	300 (10.6)	815 (28.7)	311 (11.0)	73
2021 01	977 (100.0)	445 (45.6)	122 (12.5)	290 (29.7)	95 (9.8)	24
02	959 (100.0)	443 (46.2)	124 (12.9)	276 (28.8)	92 (9.6)	24
03	983 (100.0)	466 (47.4)	123 (12.6)	277 (28.1)	93 (9.4)	25
04	976 (100.0)	453 (46.4)	125 (12.8)	278 (28.5)	95 (9.8)	25
05	973 (100.0)	446 (45.9)	128 (13.2)	278 (28.6)	97 (9.9)	24
06	988 (100.0)	461 (46.7)	126 (12.8)	282 (28.5)	95 (9.6)	24
07	979 (100.0)	449 (45.9)	127 (13.0)	279 (28.5)	99 (10.1)	25
08	981 (100.0)	455 (46.4)	125 (12.7)	275 (28.1)	101 (10.3)	25
09	1,005 (100.0)	476 (47.3)	127 (12.6)	276 (27.5)	102 (10.2)	24
10	1,017 (100.0)	486 (47.8)	124 (12.1)	282 (27.7)	101 (9.9)	25
11	995 (100.0)	464 (46.6)	122 (12.3)	281 (28.2)	103 (10.4)	25
12	1,007 (100.0)	468 (46.4)	125 (12.4)	282 (28.0)	108 (10.7)	25
2022 01	1,027 (100.0)	493 (48.0)	119 (11.6)	286 (27.8)	104 (10.1)	25
02	999 (100.0)	463 (46.3)	117 (11.7)	292 (29.3)	102 (10.2)	25
03	974 (100.0)	447 (45.9)	117 (12.0)	282 (28.9)	103 (10.6)	25
04	962 (100.0)	443 (46.1)	116 (12.1)	278 (28.9)	100 (10.4)	24
05	986 (100.0)	466 (47.3)	119 (12.1)	280 (28.4)	96 (9.7)	25
06	982 (100.0)	458 (46.7)	116 (11.8)	286 (29.1)	97 (9.9)	25
07	983 (100.0)	461 (47.0)	114 (11.6)	282 (28.7)	101 (10.3)	25
08	1,003 (100.0)	477 (47.5)	115 (11.5)	281 (28.0)	105 (10.5)	25
09	979 (100.0)	451 (46.0)	114 (11.6)	284 (29.1)	106 (10.8)	24
10	983 (100.0)	464 (47.2)	112 (11.4)	275 (27.9)	107 (10.9)	25
11	975 (100.0)	458 (47.0)	113 (11.6)	272 (27.9)	106 (10.9)	25
12	972 (100.0)	454 (46.7)	109 (11.2)	278 (28.7)	105 (10.8)	26
2023 01	977 (100.0)	463 (47.4)	110 (11.3)	273 (28.0)	106 (10.8)	25
02	969 (100.0)	458 (47.2)	111 (11.5)	270 (27.9)	104 (10.8)	25
03	970 (100.0)	468 (48.3)	112 (11.5)	266 (27.5)	99 (10.2)	25
04	964 (100.0)	461 (47.8)	112 (11.7)	270 (28.0)	95 (9.9)	26
05	964 (100.0)	453 (47.1)	111 (11.5)	272 (28.3)	102 (10.6)	25
06	965 (100.0)	454 (47.1)	112 (11.6)	270 (28.0)	103 (10.7)	25
07	967 (100.0)	451 (46.6)	114 (11.8)	276 (28.6)	101 (10.5)	25
08	957 (100.0)	443 (46.3)	109 (11.4)	280 (29.3)	100 (10.4)	24
09	967 (100.0)	453 (46.8)	107 (11.1)	288 (29.8)	92 (9.5)	26
10	950 (100.0)	446 (46.9)	108 (11.4)	267 (28.1)	105 (11.0)	25
11	954 (100.0)	449 (47.1)	105 (11.0)	272 (28.5)	103 (10.8)	24
12	957 (100.0)	455 (47.6)	103 (10.7)	267 (27.9)	108 (11.2)	25
2024 01	927 (100.0)	435 (46.9)	102 (11.0)	263 (28.3)	104 (11.2)	24
02	942 (100.0)	444 (47.2)	101 (10.7)	266 (28.2)	106 (11.3)	24
03	967 (100.0)	458 (47.3)	98 (10.2)	286 (29.6)	101 (10.4)	24
04	963 (100.0)	467 (48.5)	101 (10.5)	270 (28.0)	101 (10.5)	24

単位：PJ。注：括弧内の計数は最終エネルギー消費量に占めるシェア。2024p は 2024 年 4 月実績値 (ECM 推計) までを反映した年次予測値。

9.3 最終エネルギー消費平均単価 (エネルギー種別)

	a. 最終エネルギー消費平均単価					
	b. 石油製品	c. 石炭製品	c. 電力 (自家発電を含む)	d. ガス	e. その他のエネルギー	
2015	3.02 (56.6)	2.31 (43.3)	0.83 (15.6)	5.34 (100.0)	3.54 (66.41)	1.88
2016	2.66 (54.8)	2.00 (41.3)	0.71 (14.5)	4.85 (100.0)	2.71 (55.88)	1.85
2017	2.93 (58.1)	2.35 (46.7)	1.04 (20.7)	5.03 (100.0)	2.68 (53.33)	1.91
2018	3.22 (60.9)	2.74 (51.8)	1.14 (21.6)	5.29 (100.0)	2.91 (55.00)	1.94
2019	3.19 (58.2)	2.56 (46.7)	1.07 (19.5)	5.48 (100.0)	3.03 (55.30)	1.96
2020	2.92 (55.5)	2.10 (39.9)	0.87 (16.5)	5.26 (100.0)	2.90 (55.02)	1.88
2021	3.22 (61.8)	2.72 (52.1)	1.21 (23.3)	5.22 (100.0)	2.79 (53.41)	1.93
2022	4.25 (63.0)	3.28 (48.6)	2.53 (37.5)	6.75 (100.0)	4.09 (60.66)	2.58
2023	4.13 (62.7)	3.24 (49.2)	2.25 (34.2)	6.58 (100.0)	3.91 (59.46)	2.54
2024p	4.26 (64.9)	3.59 (54.7)	2.10 (32.0)	6.57 (100.0)	3.77 (57.38)	2.43
2020 Q1	3.13 (58.5)	2.55 (47.5)	0.95 (17.7)	5.36 (100.0)	3.02 (56.5)	1.91
Q2	2.86 (52.8)	1.79 (33.1)	0.87 (16.0)	5.42 (100.0)	3.04 (56.1)	1.91
Q3	2.93 (55.0)	2.00 (37.5)	0.84 (15.8)	5.33 (100.0)	2.99 (56.1)	1.91
Q4	2.76 (55.5)	2.02 (40.7)	0.81 (16.2)	4.97 (100.0)	2.54 (51.2)	1.77
2021 Q1	2.85 (59.1)	2.30 (47.7)	0.92 (19.1)	4.81 (100.0)	2.42 (50.3)	1.77
Q2	3.11 (61.0)	2.62 (51.5)	1.02 (20.0)	5.10 (100.0)	2.68 (52.6)	1.85
Q3	3.33 (61.9)	2.83 (52.7)	1.24 (23.0)	5.38 (100.0)	2.88 (53.6)	1.97
Q4	3.59 (64.5)	3.10 (55.6)	1.69 (30.3)	5.57 (100.0)	3.11 (55.9)	2.15
2022 Q1	3.81 (64.1)	3.14 (53.0)	1.97 (33.1)	5.93 (100.0)	3.40 (57.3)	2.16
Q2	4.15 (65.3)	3.38 (53.2)	2.53 (39.7)	6.36 (100.0)	3.74 (58.9)	2.43
Q3	4.45 (63.3)	3.37 (47.9)	3.00 (42.7)	7.03 (100.0)	4.26 (60.6)	2.78
Q4	4.61 (59.8)	3.24 (42.1)	2.64 (34.2)	7.71 (100.0)	4.92 (63.8)	2.96
2023 Q1	4.44 (59.2)	3.18 (42.3)	2.49 (33.2)	7.50 (100.0)	4.59 (61.2)	2.79
Q2	4.18 (61.3)	3.19 (46.8)	2.34 (34.3)	6.82 (100.0)	3.97 (58.2)	2.60
Q3	3.96 (65.2)	3.28 (54.0)	2.02 (33.2)	6.08 (100.0)	3.57 (58.7)	2.42
Q4	3.93 (65.9)	3.31 (55.6)	2.15 (36.1)	5.96 (100.0)	3.52 (59.1)	2.35
2024 Q1	3.99 (67.2)	3.38 (56.9)	2.24 (37.6)	5.94 (100.0)	3.59 (60.4)	2.40
2020 01	3.18 (59.2)	2.64 (49.2)	0.94 (17.5)	5.37 (100.0)	3.06 (56.9)	1.91
02	3.13 (58.6)	2.57 (48.2)	0.98 (18.3)	5.34 (100.0)	3.01 (56.4)	1.91
03	3.09 (57.6)	2.42 (45.1)	0.93 (17.3)	5.36 (100.0)	3.00 (56.0)	1.92
04	2.86 (52.8)	1.86 (34.3)	0.88 (16.2)	5.42 (100.0)	3.00 (55.3)	1.92
05	2.81 (51.8)	1.68 (31.0)	0.84 (15.5)	5.43 (100.0)	3.03 (55.8)	1.83
06	2.91 (53.9)	1.83 (33.9)	0.89 (16.5)	5.40 (100.0)	3.10 (57.3)	1.97
07	2.87 (53.3)	1.91 (35.5)	0.85 (15.7)	5.38 (100.0)	3.08 (57.3)	1.91
08	2.99 (55.7)	2.03 (37.9)	0.84 (15.7)	5.36 (100.0)	2.99 (55.7)	1.94
09	2.93 (56.0)	2.05 (39.1)	0.83 (15.9)	5.24 (100.0)	2.89 (55.2)	1.90
10	2.79 (55.0)	2.01 (39.8)	0.80 (15.9)	5.07 (100.0)	2.64 (52.1)	1.76
11	2.73 (55.2)	1.98 (40.1)	0.79 (16.0)	4.95 (100.0)	2.53 (51.1)	1.76
12	2.75 (56.4)	2.06 (42.2)	0.82 (16.8)	4.88 (100.0)	2.46 (50.3)	1.80
2021 01	2.80 (58.1)	2.17 (45.1)	0.87 (18.1)	4.82 (100.0)	2.35 (48.8)	1.75
02	2.83 (59.1)	2.29 (47.7)	0.93 (19.4)	4.80 (100.0)	2.41 (50.3)	1.76
03	2.91 (60.2)	2.42 (50.2)	0.95 (19.7)	4.83 (100.0)	2.50 (51.8)	1.79
04	3.03 (61.4)	2.56 (52.0)	1.00 (20.4)	4.93 (100.0)	2.64 (53.6)	1.83
05	3.11 (60.6)	2.62 (51.0)	1.02 (19.9)	5.13 (100.0)	2.66 (51.8)	1.84
06	3.19 (61.0)	2.69 (51.5)	1.04 (19.8)	5.23 (100.0)	2.74 (52.5)	1.89
07	3.29 (61.8)	2.81 (52.8)	1.15 (21.6)	5.32 (100.0)	2.80 (52.7)	1.92
08	3.32 (61.9)	2.83 (52.7)	1.25 (23.3)	5.37 (100.0)	2.88 (53.6)	1.96
09	3.37 (61.8)	2.86 (52.6)	1.32 (24.2)	5.44 (100.0)	2.96 (54.3)	2.02
10	3.52 (64.0)	3.04 (55.3)	1.58 (28.8)	5.50 (100.0)	3.04 (55.3)	2.08
11	3.63 (65.3)	3.17 (57.0)	1.70 (30.7)	5.56 (100.0)	3.09 (55.7)	2.14
12	3.63 (64.2)	3.08 (54.5)	1.77 (31.3)	5.66 (100.0)	3.20 (56.6)	2.22
2022 01	3.68 (64.3)	3.08 (53.8)	1.93 (33.7)	5.72 (100.0)	3.28 (57.4)	2.11
02	3.84 (64.5)	3.16 (53.0)	1.97 (33.1)	5.96 (100.0)	3.42 (57.5)	2.18
03	3.91 (63.8)	3.20 (52.2)	2.00 (32.6)	6.12 (100.0)	3.50 (57.2)	2.20
04	4.06 (65.3)	3.35 (53.9)	2.33 (37.5)	6.22 (100.0)	3.65 (58.7)	2.30
05	4.11 (64.7)	3.34 (52.6)	2.54 (40.1)	6.35 (100.0)	3.70 (58.2)	2.38
06	4.28 (65.7)	3.46 (53.1)	2.71 (41.6)	6.51 (100.0)	3.88 (59.7)	2.60
07	4.37 (64.6)	3.40 (50.4)	2.96 (43.8)	6.76 (100.0)	4.08 (60.4)	2.71
08	4.43 (62.9)	3.36 (47.7)	3.03 (43.0)	7.05 (100.0)	4.24 (60.1)	2.79
09	4.55 (62.6)	3.34 (45.9)	3.02 (41.5)	7.27 (100.0)	4.45 (61.3)	2.85
10	4.51 (60.3)	3.24 (43.4)	2.66 (35.6)	7.47 (100.0)	4.70 (62.8)	2.90
11	4.58 (59.6)	3.22 (41.9)	2.63 (34.3)	7.69 (100.0)	4.94 (64.3)	2.99
12	4.73 (59.4)	3.26 (41.0)	2.63 (33.0)	7.96 (100.0)	5.13 (64.5)	2.99
2023 01	4.65 (57.6)	3.18 (39.3)	2.51 (31.0)	8.08 (100.0)	4.92 (60.9)	2.88
02	4.37 (59.9)	3.17 (43.5)	2.48 (34.0)	7.29 (100.0)	4.46 (61.1)	2.77
03	4.29 (60.3)	3.18 (44.7)	2.48 (34.8)	7.12 (100.0)	4.37 (61.4)	2.73
04	4.31 (59.6)	3.20 (44.2)	2.42 (33.4)	7.24 (100.0)	4.12 (57.0)	2.67
05	4.14 (62.2)	3.19 (47.9)	2.34 (35.1)	6.66 (100.0)	4.02 (60.4)	2.61
06	4.07 (62.1)	3.19 (48.6)	2.27 (34.7)	6.56 (100.0)	3.78 (57.6)	2.53
07	3.98 (63.0)	3.20 (50.7)	2.02 (31.9)	6.31 (100.0)	3.66 (58.1)	2.48
08	3.99 (65.7)	3.35 (55.2)	1.99 (32.8)	6.08 (100.0)	3.55 (58.4)	2.42
09	3.91 (66.8)	3.29 (56.2)	2.04 (34.8)	5.85 (100.0)	3.49 (59.6)	2.38
10	3.91 (64.6)	3.23 (53.3)	2.12 (35.1)	6.05 (100.0)	3.56 (58.8)	2.33
11	3.93 (66.2)	3.31 (55.7)	2.16 (36.3)	5.94 (100.0)	3.51 (59.0)	2.36
12	3.94 (67.0)	3.39 (57.7)	2.17 (37.0)	5.88 (100.0)	3.51 (59.7)	2.35
2024 01	3.96 (67.3)	3.40 (57.8)	2.23 (37.9)	5.88 (100.0)	3.49 (59.3)	2.35
02	3.98 (67.1)	3.39 (57.1)	2.26 (38.0)	5.93 (100.0)	3.61 (60.8)	2.37
03	4.04 (67.2)	3.36 (55.9)	2.22 (37.0)	6.01 (100.0)	3.68 (61.2)	2.48
04	3.99 (66.9)	3.39 (56.8)	2.11 (35.3)	5.97 (100.0)	3.73 (62.4)	2.45

単位：円/MJ。注：括弧内の計数は電力との相対価格（電力平均単価＝100）。「燃料油価格激変緩和対策事業」・「電気・ガス価格激変緩和対策事業」による補助後消費額ベース。2024pは2024年4月実績値（ECM推計）までを反映した年次予測値。

9.4 RUEC 関連指標

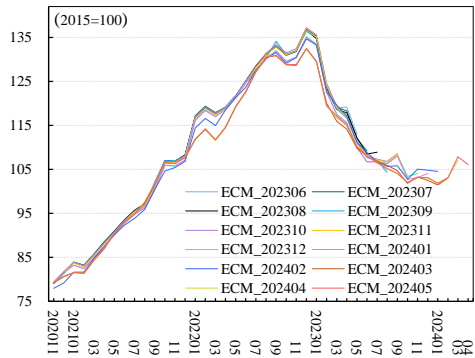
	a. RUEC (実質単位エネルギーコスト)							d. 名目 GDP	e. エネルギーコスト
	b. 実質エネルギー価格			c. エネルギー生産性					
	b1. 名目エネルギー価格	b2. GDPデフレーター		cl. 実質 GDP	c2. エネルギー消費量				
2015	100.0 (.073)	100.0	100.0	100.0	100.0	100.0	100.0	100.0	
2016	85.7 (.063)	87.5	87.9	100.4	102.1	100.7	98.7	101.1	
2017	93.9 (.069)	96.5	96.8	100.3	102.8	102.4	99.7	102.8	
2018	100.3 (.073)	106.2	106.6	100.3	105.9	103.1	97.3	103.4	
2019	96.9 (.071)	104.4	105.5	101.0	107.7	102.7	95.3	103.7	
2020	86.1 (.063)	94.9	96.8	101.9	110.3	98.4	89.2	100.3	
2021	94.4 (.069)	104.8	106.7	101.8	111.0	101.0	90.9	102.8	
2022	122.8 (.090)	137.8	140.7	102.1	112.3	101.9	90.8	104.1	
2023	110.2 (.081)	129.0	136.6	105.9	117.0	103.9	88.8	110.0	
2024p	112.1 (.082)	130.2	141.1	108.4	116.1	102.8	88.5	111.4	
2020 Q1	94.8 (.069)	101.9	103.7	101.8	107.4	101.2	94.2	103.0	
Q2	85.0 (.062)	92.6	94.8	102.3	109.0	93.4	85.7	95.5	
Q3	84.0 (.061)	95.1	97.0	102.0	113.2	98.5	87.0	100.5	
Q4	80.2 (.059)	89.8	91.3	101.7	111.9	100.4	89.7	102.1	
2021 Q1	82.5 (.060)	92.6	94.3	101.8	112.2	100.6	89.7	102.4	
Q2	90.2 (.066)	101.0	102.9	102.0	111.9	101.0	90.2	103.0	
Q3	98.0 (.072)	108.2	110.1	101.8	110.4	100.5	91.1	102.4	
Q4	106.9 (.078)	117.3	119.0	101.4	109.7	101.8	92.8	103.2	
2022 Q1	112.6 (.082)	123.5	126.1	102.1	109.6	101.0	92.1	103.1	
Q2	118.8 (.087)	134.9	137.4	101.8	113.6	102.2	90.0	104.1	
Q3	129.5 (.095)	145.1	147.4	101.5	112.0	102.0	91.1	103.6	
Q4	130.1 (.095)	148.1	152.5	102.9	113.9	102.5	90.0	105.5	
2023 Q1	122.0 (.089)	141.0	147.0	104.2	115.6	103.5	89.6	107.8	
Q2	111.0 (.081)	130.7	138.3	105.8	117.6	104.5	88.9	110.6	
Q3	105.2 (.077)	122.9	131.1	106.6	116.8	103.7	88.8	110.6	
Q4	102.8 (.075)	121.5	130.1	107.1	118.1	103.8	87.9	111.2	
2024 Q1	104.3 (.076)	123.2	132.3	107.3	118.1	102.9	87.1	110.4	
2021 01	81.6 (.060)	88.7	90.4	101.9	108.7	100.3	92.3	102.3	
02	81.4 (.060)	90.8	92.4	101.7	111.5	100.2	89.8	101.9	
03	84.5 (.062)	93.7	95.4	101.8	110.8	101.3	91.4	103.1	
04	86.9 (.064)	97.0	99.0	102.0	111.5	101.6	91.1	103.6	
05	90.5 (.066)	100.0	102.0	102.0	110.4	100.0	90.5	102.0	
06	93.0 (.068)	102.3	104.2	101.9	109.9	101.4	92.3	103.3	
07	94.8 (.069)	105.4	107.4	101.9	111.2	101.6	91.4	103.5	
08	97.5 (.071)	107.2	109.0	101.7	109.9	100.3	91.3	102.0	
09	101.6 (.074)	108.7	110.7	101.8	106.9	99.7	93.3	101.5	
10	106.5 (.078)	113.4	115.2	101.5	106.4	101.0	94.9	102.5	
11	106.4 (.078)	116.1	117.8	101.4	109.1	102.1	93.5	103.5	
12	107.7 (.079)	116.9	118.5	101.4	108.5	102.2	94.2	103.6	
2022 01	111.8 (.082)	117.3	119.4	101.8	104.8	101.2	96.5	103.0	
02	114.1 (.083)	121.1	123.6	102.0	106.1	100.5	94.7	102.6	
03	111.8 (.082)	123.1	126.2	102.5	110.1	101.3	92.0	103.8	
04	114.6 (.084)	129.1	131.5	101.8	112.7	102.2	90.7	104.1	
05	119.2 (.087)	131.3	133.6	101.7	110.1	101.8	92.4	103.5	
06	122.5 (.090)	135.3	138.0	101.9	110.4	102.6	92.9	104.6	
07	127.2 (.093)	138.7	140.5	101.3	109.0	101.6	93.2	103.0	
08	130.5 (.095)	141.6	144.0	101.7	108.5	102.3	94.2	104.0	
09	130.9 (.096)	143.9	146.2	101.6	109.9	102.2	93.0	103.8	
10	128.9 (.094)	142.7	146.1	102.4	110.7	102.4	92.5	104.8	
11	128.8 (.094)	144.2	148.8	103.2	111.9	102.5	91.6	105.8	
12	132.4 (.097)	147.2	152.2	103.3	111.1	102.5	92.2	105.9	
2023 01	129.5 (.095)	145.0	150.7	103.9	111.9	103.1	92.1	107.1	
02	119.5 (.087)	135.9	141.3	104.0	113.7	103.9	91.4	108.0	
03	117.1 (.086)	133.4	139.7	104.7	113.9	103.5	90.9	108.4	
04	115.0 (.084)	132.4	139.8	105.6	115.0	104.4	90.8	110.2	
05	110.2 (.081)	126.7	134.0	105.7	115.0	104.6	91.0	110.6	
06	107.9 (.079)	124.5	132.1	106.1	115.3	104.6	90.8	111.0	
07	106.5 (.078)	120.7	128.6	106.5	113.3	103.5	91.3	110.2	
08	105.1 (.077)	119.9	128.0	106.8	114.0	103.8	91.0	110.8	
09	104.1 (.076)	117.1	124.9	106.6	112.5	103.8	92.3	110.7	
10	102.0 (.075)	118.0	126.2	106.9	115.6	103.8	89.8	111.0	
11	103.2 (.075)	117.9	126.3	107.1	114.2	103.5	90.6	110.9	
12	103.1 (.075)	118.6	127.2	107.2	114.9	104.1	90.5	111.6	
2024 01	101.8 (.074)	119.1	127.4	107.0	116.9	102.8	87.9	110.0	
02	103.1 (.075)	119.3	128.0	107.3	115.7	103.4	89.4	110.9	
03	107.9 (.079)	119.0	128.3	107.8	110.3	102.4	92.9	110.4	
04	106.1 (.078)	119.1	128.6	108.0	112.2	102.3	91.2	110.5	

単位：2015 暦年平均=100。注：括弧内の計数は名目 GDP 比。

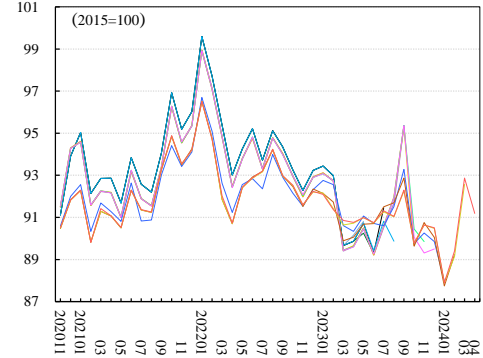
注：「燃料油価格激変緩和対策事業」・「電気・ガス価格激変緩和対策事業」による補助後消費額ベース。2024p は 2024 年 4 月実績値 (ECM 推計) までを反映した年次予測値。

10 過去の公表値からの改訂状況

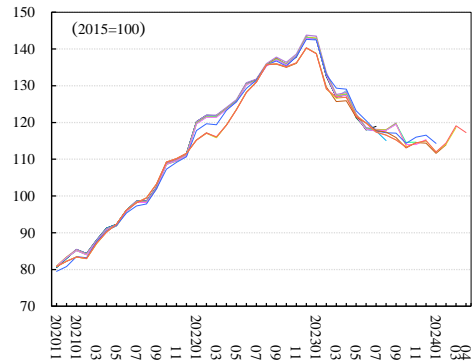
10.1 RUEC



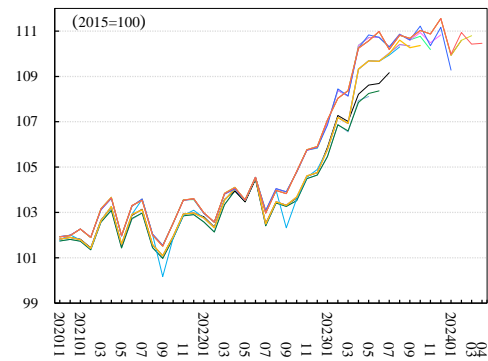
10.5 エネルギー消費量



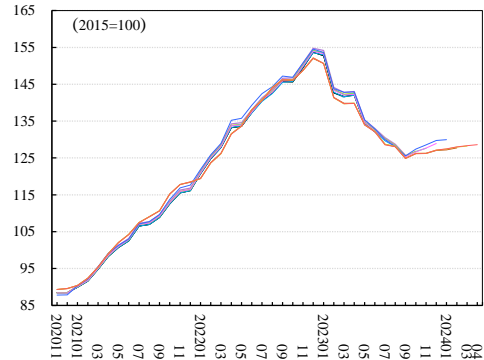
10.2 エネルギーコスト



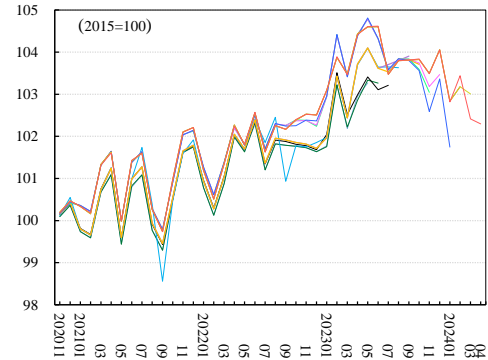
10.6 名目 GDP



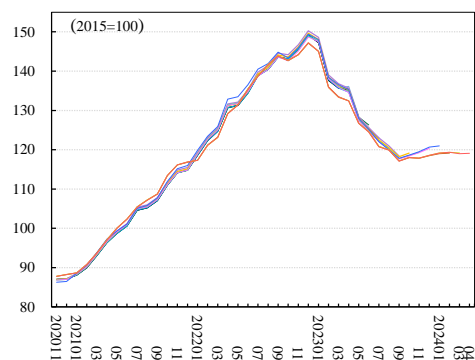
10.3 名目エネルギー価格



10.7 実質 GDP



10.4 実質エネルギー価格



10.8 GDPデフレーター

